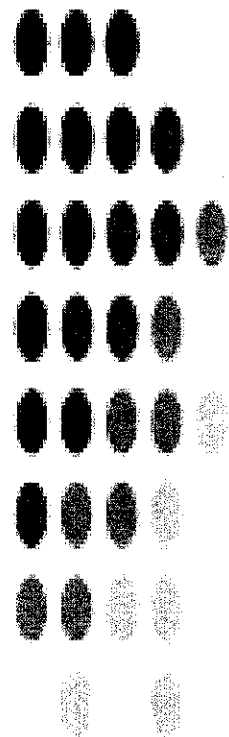


**הנדסאים וטכנאים -
חברה לניהול קופות
גמל בע"מ**

**דוחות כספיים ביניים
ליום 30 בספטמבר 2010**



הנדסאים וטכנאים - חברה לניהול קופות גמל בע"מ

תמצית דוחות כספיים ביניים
30 בספטמבר 2010

תוכן עניינים

עמוד

2-5	דוח הדירקטוריון על מצב עניני התאגיד
6	דוח סקירה של רואה חשבון
7	תמצית דוחות על המצב הכספי
8	דוחות על הרווח הכולל
9-10	באורים לדוחות הכספיים ביניים

הנדסאים וטכנאים - חברה לניהול קופות גמל בע"מ
דוח הדירקטוריון ליום 30 בספטמבר 2010

כללי

- הנדסאים וטכנאים - חברה לניהול קופות גמל בע"מ (להלן "החברה"), עוסקת בניהול קופת גמל הנדסאים - קופ"ג לתגמולים ופיצויים לשכירים ועצמאיים (להלן "הקופה"). הקופה הוקמה ביום 29 בינואר 1996 במסגרת הסכמי שכר בסקטור הציבורי להכללת רכיבים לפנסיה. הקופה מיועדת לשכירים ו/או עצמאים, שהיו או שהינם הנדסאים או טכנאים, או המדורגים בדרוג ההנדסאים והטכנאים.
- לחברה אין הון עצמי ופעילותה היחידה הינה ניהול הקופה.
- הקופה מאושרת כקופת גמל לתגמולים וקופת גמל אישית לפיצויים רק ביחס לכספים שמועד הפקדתם הינו עד ליום 31.12.2007, וכקופת גמל לא משלמת לקצבה ביחס לכספים שמועד הפקדתם הינו החל מה- 1.1.2008 ואילך. יצוין, כי בהתאם להוראת שעה, רשאית הקופה לקבל הפקדות לקופה אישית לפיצויים ללא הפקדה מקבילה לתגמולים בשנים 2008-2010.
- תוקף אישור קופת גמל הינו עד ליום 31/12/2010.
- בקופה פועלים המסלולים הבאים: מסלול כללי ומסלול אג"ח.
- החברה התקשרה עם בנק יהב לעובדי המדינה בע"מ (להלן - "בנק יהב") לצורך קבלת שירותי תפעול. תפקידו של בנק יהב הוא לנהל את חשבונות החברה והקופה ואת חשבונות העמיתים לפי תקנון החברה, הוראות החברה, הדירקטוריון והוועדות שלו ובכפוף להוראות כל דין.
- החל מאוקטובר 2010, התקשרה החברה המנהלת עם חברת מגן של"ם שירותים לגופים מוסדיים בע"מ (להלן -מגן של"ם) לצורך קבלת שירותים משלימים לשירותי התפעול המתקבלים מבנק יהב. השירותים המשלימים הם בעיקר טיפול בהוראות המתקבלות מהעמיתים (הצטרפות, משיכות, העברות בין מסלולים או לקופה אחרת), והם ניתנו עד ספטמבר על ידי הבנק. ככלל, רוב עובדי מגן של"ם הם עובדים שבצעו את אותן משימות בבנק באותה מערכת, ומגן של"ם הודיעה כי היא מאמצת את נהלי העבודה של הבנק, בנושאים הרלבנטיים לשירותים נשוא ההתקשרות עימה. לאור האמור, ההתקשרות החדשה לא צפויה להשפיע באופן מהותי על הבקרה הפנימית של החברה המנהלת על הדיווח הכספי.
- מגדל שוקי הון (1965) בע"מ, אקסלנס נשואה ניהול השקעות בע"מ ודש השקעות מוסדיים בע"מ מנהלים את תיק ההשקעות של המסלול הכללי. אקסלנס נשואה ניהול השקעות בע"מ מנהל את תיק ההשקעות של מסלול אג"ח. במסגרת ניהול התיק, בתי ההשקעות פועלים ליישום כל ההוראות הרגולטוריות החלות על ניהול ההשקעות של הקופה, בכפוף להוראות ועדת השקעות.
- נכסי הקופה נמצאים במשמרת בחברת פועלים סהר בע"מ.
- החברה נעזרת ביועצים מקצועיים, וביניהם יועץ משפטי, מנהל סיכונים ומבקר פנים.
- מספר חשבונות העמיתים המנוהלים על ידי הקופה:

סוג עמיתים	מספר חשבונות ליום 30/09/10
שכירים *	14,627
עצמאים	<u>1,495</u>
סה"כ	<u>16,122</u>

* כולל חשבונות פיצויים.

הנדסאים וטכנאים - חברה לניהול קופות גמל בע"מ
דוח הדירקטוריון ליום 30 בספטמבר 2010

נתונים כספיים עיקריים של הקופה

סך נכסי הקופה, נטו

נכסים נטו ליום 30.9.10 באלפי ש"ח	
1,002,072	מסלול כללי
<u>12,471</u>	מסלול אג"ח
<u>1,014,543</u>	סה"כ

תשואות הקופה בתקופת הדוח

תשואה נומינלית ברוטו מצטברת לתקופה 1-9/2010	
5.73%	מסלול כללי
5.32%	מסלול אג"ח

מצב עסקי החברה המנהלת, תוצאות פעולותיה ומקורות המימון

מאזן החברה ליום 30 בספטמבר 2010 הסתכם בכ - 703 אלפי ש"ח. הוצאות החברה הסתכמו בכ- 2,904 אלפי ש"ח. ההוצאות מומנו ברובן מהכנסות דמי ניהול מהקופה. פירוט ההוצאות ראה בדוח על הרווח הכולל בדוחות הכספיים הסקורים. הרווח הכולל הינו אפס, הואיל והחברה גובה את דמי הניהול על פי ההוצאות בפועל.

החברה מממנת את פעילותה באמצעות דמי הניהול שמשלמת הקופה כאמור לעיל. לעיתים, הקופה מעבירה לחברה מקדמה על חשבון דמי הניהול, לצרכי תזרים מזומנים.

סקירת ענף קופות הגמל

נכסי קופות הגמל (תגמולים ואישית לפיצויים) ליום 30/9/2010 הסתכמו לסך של 166.4 מיליארד ש"ח, לעומת 159.6 מיליארד ש"ח ביום 31/12/2009, גידול של 4.26%.

התשואה הנומינלית הממוצעת ברוטו של קופות הגמל ב- 12 חודשים האחרונים הינה 10.85%.

סך ההפקדות בקופות הגמל היה 4.2 מיליארד ש"ח ב- 12 חודשים האחרונים. המשיכות בקופות הגמל באותה תקופה הסתכמו ב- 7.2 מיליארד ש"ח. העברות בין קופות הגמל באותה תקופה הסתכמו ב- 0.3 מיליארד ש"ח.

הנדסאים וטכנאים - חברה לניהול קופות גמל בע"מ
דוח הדירקטוריון ליום 30 בספטמבר 2010

סקירת שוק ההון ברבעון השלישי של שנת 2010

ברבעון השלישי חזרו מדדי המניות לעלות כשהם מתקנים את הירידות שאפיינו את מרבית הרבעון השני. ברבעון זה עלה מדד ת"א 25 ב-15.39% ומדד ת"א 100 עלה ב-13.98%. שוק אגרות החוב המשיך בעליות שאפיינו אותו ברבעונים האחרונים, כאשר מדדי התל בונד עלו בין 2.5% ל-3.9%.

מאקרו

מהנתונים הכלכליים לתקופה הנסקרת עולה כי בישראל נמשכה ההתאוששות וההתרחבות הכלכלית אם כי בקצב איטי יותר מהקצב ברבעונים האחרונים. לדוגמא: המדד המשולב לפעילות המשק, שמפרסם בנק ישראל, המשיך לעלות אך באופן מתון. מדד המחירים לצרכן עלה ברבעון השלישי ב-1.23%. בנק ישראל העלה את הריבית במשק ברבעון השלישי, מרמה של 1.5% לרמה של 1.75%, על רקע המשך ההתאוששות הכלכלית, ירידת שיעור האבטלה והמשך העלייה במחירי הדיור. עם זאת, הריבית עדיין ברמה נמוכה על מנת לתמוך בפעילות הכלכלית.

שוק המניות ואגרות החוב

מדדי המניות בישראל ובעולם שינו כיוון ברבעון השלישי. המדדים העיקריים בארה"ב ואירופה עלו בין 5% ל-15%. בישראל עלו מדדי המניות העיקריים בשיעורים של 15.5%-14%. מדדי האג"ח הקונצרני המשיכו את המגמה החיובית שאפיינה אותם ברבעונים האחרונים: מדד התל בונד 20 עלה בשיעור של 2.49% ומדד תל בונד 40 עלה בשיעור של 3.95%.

הגורמים העיקריים שהביאו לעליות בשווקים הם:

- המשך המדיניות המרחיבה של בנקים מרכזיים בעיקר במדינות המפותחות.
- המשך תמיכה פיסקאלית בחלק מהמדינות.
- התמתנות החששות לגבי משברי החובות באירופה.

להלן שיעורי השינוי במדדים הנבחרים:

2009	7-9/10	1-9/10	
%	%	%	
3.82	1.23	1.90	מדד המחירים לצרכן
10.33	1.94	8.20	אג"ח ממשלתי צמוד מדד
40.22	3.90	11.23	אג"ח קונצרני צמוד מדד
2.52	0.85	4.88	אג"ח ממשלתי לא צמוד
74.86	15.39	7.06	מדד מניות המעו"ף

דירקטוריון החברה וועדת ההשקעות התוו מדיניות השקעה בהתאם להתפתחויות הכלכליות שתוארו לעיל.

הנדסאים וטכנאים - חברה לניהול קופות גמל בע"מ
דוח הדירקטוריון ליום 30 בספטמבר 2010

הערכת בקורות ונהלים לגבי הגילוי

המנכ"ל ובנק יהב העריכו לתום התקופה המכוסה בדוח זה את היעילות של הבקורות והנהלים לגבי הגילוי של החברה. על בסיס הערכה זו, המנכ"ל ובנק יהב הסיקו כי לתום תקופה זו הבקורות והנהלים לגבי הגילוי של החברה הם יעילים על מנת לרשום, לעבד, לסכם ולדווח על המידע שהחברה נדרשת לגלות בדוח הרבעוני בהתאם להוראות הדין והוראות הדיווח שקבע הממונה על שוק ההון ביטוח וחסכון ובמועד שנקבע בהוראות אלו.

למועד פרסום הדוח הכספי לא התגלו ליקויים במערך הבקרה הפנימית המחייבים מתן גילוי בדוח הכספי.

בקרה פנימית על דיווח כספי

במהלך הרבעון המסתיים ביום 30 בספטמבר 2010 לא אירע כל שינוי בבקרה הפנימית של החברה על דיווח כספי אשר השפיע באופן מהותי, או סביר שצפוי להשפיע באופן מהותי, על הבקרה הפנימית של החברה על דיווח כספי.



דוח סקירה של רואי החשבון המבקרים לבעלי המניות

של

הנדסאים וטכנאים - חברה לניהול קומות גמל בע"מ

סקרנו את המידע הכספי המצורף של הנדסאים וטכנאים - חברה לניהול קופות גמל בע"מ (להלן: "החברה"), הכולל את הדוחות התמציתי על המצב הכספי ליום 30 בספטמבר 2010 ואת הדוחות התמציתיים על הרווח הכולל לתקופה של תשעה ושלושה חודשים שהסתיימו באותו תאריך. הדירקטוריון והנהלה אחראים לעריכה ולהצגה של מידע כספי לתקופת ביניים זו בהתאם לתקן חשבונאות בינלאומי IAS 34 "דיווח כספי לתקופות ביניים", וכן הם אחראים לעריכת מידע כספי לתקופת ביניים זו לפי הנחיות משרד האוצר - אגף שוק ההון, ביטוח וחיסכון. אחריותנו היא להביע מסקנה על מידע כספי לתקופת ביניים זו בהתבסס על סקירתנו.

ערכנו את סקירתנו בהתאם לתקן סקירה 1 של לשכת רואי חשבון בישראל "סקירה של מידע כספי לתקופות ביניים הנערכת על ידי רואה החשבון המבקר של הישות". סקירה של מידע כספי לתקופות ביניים מורכבת מבירורים, בעיקר עם אנשים האחראים לעניינים הכספיים והחשבונאיים, ומיישום נהלי סקירה אנליטיים ואחרים. סקירה הינה מצומצמת בהיקפה במידה ניכרת מאשר ביקורת הנערכת בהתאם לתקני ביקורת מקובלים בישראל ולפיכך אינה מאפשרת לנו להשיג ביטחון שניודע לכל העניינים המשמעותיים שהיו יכולים להיות מוזהים בביקורת. בהתאם לכך, אין אנו מחוויים חוות דעת של ביקורת.

בהתבסס על סקירתנו, לא בא לתשומת ליבנו דבר הגורם לנו לסבור שהמידע הכספי הנ"ל אינו ערוך, מכל הבחינות המהותיות, בהתאם לתקן חשבונאות בינלאומי IAS 34. בנוסף לאמור בפסקה הקודמת, בהתבסס על סקירתנו, לא בא לתשומת ליבנו דבר הגורם לנו לסבור שהמידע הכספי הנ"ל אינו ממלא, מכל הבחינות המהותיות, אתר הנחיות משרד האוצר - אגף שוק ההון, ביטוח וחיסכון.

בכבוד רב,
גולדברג פרושן ושות'
רואי חשבון

תל אביב, 25 בנובמבר, 2010.

ההנדסאים והטכנאים – חברה לניהול קופות גמל בע"מ

תמצית דוחות על המצב הכספי

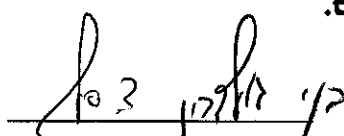
(באלפי שקלים חדשים)

<u>ליום</u> <u>31/12/09</u> (מבוקר)	<u>ליום</u> <u>30/9/09</u> (לא מבוקר)	<u>ליום</u> <u>30/9/10</u> (לא מבוקר)	<u>באור</u>	
568	307	547		<u>נכסים</u>
-	106	-	3	<u>נכסים שוטפים</u>
<u>90</u>	<u>166</u>	<u>150</u>		מזומנים בבנקים
658	579	697		חייבים - קופת הגמל
-----	-----	-----		הוצאות מראש
8	-	6		סה"כ נכסים שוטפים
-----	-----	-----		<u>רכוש קבוע</u>
<u>666</u>	<u>579</u>	<u>703</u>		סך כל הנכסים

התחייבויות

<u>ליום</u> <u>31/12/09</u> (מבוקר)	<u>ליום</u> <u>30/9/09</u> (לא מבוקר)	<u>ליום</u> <u>30/9/10</u> (לא מבוקר)	<u>באור</u>	
634	579	450		<u>התחייבויות שוטפות</u>
24	-	242	3	הוצאות לשלם לנותני שרותים
<u>8</u>	<u>-</u>	<u>11</u>		זכאים - קופת הגמל
666	579	703		הפרשה לחופשה
-----	-----	-----		סך כל ההתחייבויות

הבאורים המצורפים מהווים חלק בלתי נפרד מהדוחות הכספיים.


בנק יהב לעומדי המדינה בע"מ
נותן שירותי תפעול


דביר כרמון
מנכ"ל


שני שלמה
יו"ר הדירקטוריון

25.11.10
תאריך אישור הדוחות הכספיים

ההנדסאים והטכנאים – חברה לניהול קופות גמל בע"מ

דוחות על הרווח הכולל

(באלפי שקלים חדשים)

לשנה שנסתיימה ביום 31/12/09	לשלושת החודשים שנסתיימו ביום 30/09/09		לתשעת החודשים שנסתיימו ביום 30/09/09		באור	
	לא מבוקר	לא מבוקר	לא מבוקר	לא מבוקר		
3,630	1,096	1,025	2,977	2,902	4	הכנסות
-	-	1	-	2		דמי ניהול מקופת הגמל
3,630	1,096	1,026	2,977	2,904		הכנסות ממזומנים ושווי מזומנים
						סך כל ההכנסות
					5	הוצאות
600	239	179	510	481		הוצאות שכר ונלוות
127	43	34	130	102		דמי גמולים והחזר הוצאות לדירקטורים וחברי ועדות
1,033	267	301	777	886		עמלת ניהול בנק יהב
857	297	185	776	665		דמי ניהול תיק השקעות
24	7	8	19	25		ביקורת חשבונות
116	29	31	87	91		יעוץ משפטי
48	24	114	69	152		שרותים מקצועיים
67	23	20	53	50		מבקר פנימי
268	85	68	185	220		ביטוחים
15	14	-	14	3		ימי עיון והשתלמויות
1	-	-	1	-		שירותי מחשב
4	-	-	4	5		אגרות
42	12	13	40	38		שכר דירה ואחזקת משרד
165	(*) 46	43	(*) 120	94		פרסום ושיווק
61	-	24	-	54		דיוור לעמיתים
1	-	1	-	2		הוצאות פתח
30	10	5	21	18		הוצאות אחרות
171	-	-	171	18		הוצאות שנים קודמות
3,630	1,096	1,026	2,977	2,904		סך כל ההוצאות
-	-	-	-	-		רווח כולל

(*) כולל דיוור לעמיתים.

הבאורים המצורפים מהווים חלק בלתי נפרד מהדוחות הכספיים.

הנדסאים וטכנאים - חברה לניהול קופות גמל בע"מ

באורים לדוחות הכספיים ביניים

ליום 30 בספטמבר 2010

באור 1 – כללי

הנדסאים וטכנאים - חברה לניהול קופות גמל בע"מ (להלן "החברה") מנהלת את קופת גמל הנדסאים – קופ"ג לתגמולים ופיצויים לשכירים ועצמאיים (להלן "הקופה").

באור 2 – מדיניות חשבונאית

א. עיקרי המדיניות החשבונאית

הדוחות הכספיים התמציתיים (להלן - "דוחות כספיים ביניים") של החברה נערכו בהתאם לתקן חשבונאות בינלאומי IAS 34, "דיווח כספי לתקופות ביניים", של תקני דיווח כספי בינלאומיים IFRS (להלן "התקן"), ובהתאם להנחיות הממונה על שוק ההון ביטוח וחסכון שבאגף האוצר.

בדוחות הכספיים לא נכלל דוח על השינויים בהון העצמי, הואיל ואין לחברה הון עצמי. עיקרי המדיניות החשבונאית אשר יושמו בעריכת הדוחות הכספיים ביניים, הינם עקביים לאלה אשר יושמו בעריכת הדוחות הכספיים השנתיים ליום 31 בדצמבר 2009, אלא אם נאמר אחרת. יש לעיין בתמצית דוחות אלה בהקשר לדוחות הכספיים השנתיים ליום 31 בדצמבר 2009 ולביאורים שנלוו אליהם.

ב. שימוש באומדנים ושיקול דעת

בעריכת הדוחות הכספיים בהתאם ל- IFRS, נדרשת הנהלת החברה להשתמש בשיקול דעת בהערכות, אומדנים והנחות אשר משפיעים על יישום המדיניות ועל הסכומים של נכסים והתחייבויות, הכנסות והוצאות. יובהר שהתוצאות בפועל עלולות להיות שונות מאומדנים אלו.

בעת גיבושם של אומדנים חשבונאיים המשמשים בהכנת הדוחות הכספיים של החברה, נדרשה הנהלת החברה להניח הנחות באשר לנסיבות ואירועים הכרוכים באי וודאות משמעותית. בשיקול דעתה בקביעת האומדנים, מתבססת הנהלת החברה על עובדות שונות, גורמים חיצוניים ועל הנחות סבירות בהתאם לנסיבות המתאימות לכל אומדן. שינויים באומדנים חשבונאיים מוכרים בתקופה שבה תוקנו האומדנים ובכל תקופה עתידית מושפעת. תהליכי מדידה לא מהותיים לא בוצעו.

ג. רכוש קבוע

הרכוש הקבוע נכלל בדוחות הכספיים על בסיס העלות, החל מיום רכישתו. הפחת מחושב בשיטת הפחת השווה בשיעורים שנתיים הנחשבים כמספיקים להפחתת הנכסים במשך תקופת השימוש המשוערת בהם.

באור 3 – יתרת קופת הגמל

יתרת הקופה בתמצית הדוחות על המצב הכספי של החברה נובעת מדמי ניהול שנגבו מהעמיתים והועברו לחברה בקיוזו ההוצאות ששולמו על ידי החברה, בתוספת מקדמה על חשבון דמי הניהול שהעבירה הקופה לחברה, שנועדה לתשלום הוצאות החברה בגין ניהול הקופה, הואיל ולחברה אין מקורות הכנסה משל עצמה.

הנדסאים וטכנאים - חברה לניהול קופות גמל בע"מ

באורים לדוחות הכספיים ביניים ליום 30 בספטמבר 2010

באור 4 – הכנסות דמי ניהול מקופת הגמל

עיקר הכנסות החברה נובע מדמי הניהול שהחברה גובה מהקופה. הקופה היא קופת גמל ענפית ולפיכך החברה גובה מהקופה דמי ניהול על פי הוצאותיה, ובכפוף לשיעור המרבי על פי הוראות כל דין. החל מיום 1 בינואר 2010, הקופה גובה מעמיתיה, ומעבירה לחברה, דמי ניהול על פי הוצאות החברה הצפויות להיות משולמות בגין חודש הגביה ("בסיס מצטבר").

באור 5 – הוצאות

ההוצאות של החברה הן ההוצאות הנדרשות לשם הפעלת הקופה, לרבות ההוצאות לצורך הפעלת החברה שכל עיסוקה הוא הפעלת הקופה.